



新横浜公園ドッグラン ドッグランだより

公式ウェブサイト
<http://www.shinyoko-dogrun.com/>



秋

2017年(平成29年)

近況報告

いつも新横浜公園ドッグランをご利用いただきありがとうございます。

十月に入りレギュラー営業となりました。開場時間が九時三十分〜十七時三十分となります。※平日のみ十二時〜十三時までお昼休場となります。

これからの季節はわんちゃんにとつて遊びやすくなりますが、興奮しすぎて遊びからケンカに発展してしまうことがあります。怪我をしてしまうことが増える季節でもあります。そこで、前もって興奮してきたと思えば始めたら、一度止めてあげると良いでしょう。落ち着かせてあげることに、他犬とのトラブル回避や怪我防止になります。皆様には楽しくご利用していただきたく、お客様一人一人が意識していただくと幸いです。ご協力のほどよろしくお願い致します。



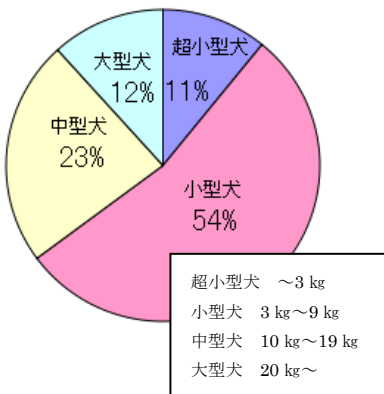
登録利用状況

九月の体重(サイズ)別の登録割合(グラフ)をご報告いたします。

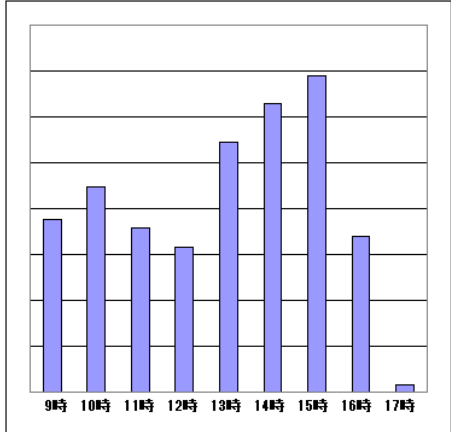
わんちゃんについては正式なサイズの定義がありませんので、サイズ分けの基準につきましては、当ドッグランのオリジナルの基準値で分けております。他の施設ではまた違う基準値になるかと思えますので、あくまでも目安ということでご覧ください。

また、混雑状況については、過去のデータ(グラフ)をご覧ください、可能であれば混む時間帯以外でのご来場をご検討ください。

2017年9月体重別登録割合



2016年10月~11月



手作りおやつ第2弾

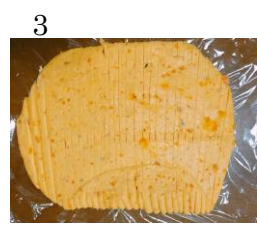
秋の味覚かぼちゃプレッツェル

▼材料 (3cm×15個分)

- ・薄力粉 100g
- ・かぼちゃ 80g
- ・スキムミルク 大さじ3
- ・無糖ヨーグルト 大さじ2

▼作り方

- 1.かぼちゃの皮を取り除く。実を1cm角に切り、耐熱容器に入れてラップをする。電子レンジで2分ほど加熱し、フォークなどで荒く潰す。
 2. (1) に薄力粉・スキムミルク・無糖ヨーグルトを入れてよく混ぜてからひとまとめにする。
 - 3.生地を均等に3mmの厚さに伸ばして冷蔵庫で10分冷やす。
 4. 3~5mm幅に切り、生地を成形し180℃に余熱したオーブンで約20分焼く。
- ※左の写真を参考に、プレッツェルの形ではなく、棒状のまま焼いてもおいしく食べられます。



冬に多くなる膀胱炎

膀胱炎なったわんちゃんによく見られる症状は?

【症状】

- おしっこ回数(トイレに行く回数)が増えた。
- おもらしをするようになった。
- おしっこがいつもより臭い。
- おしっこの色がおかしい。(血尿など)
- 陰部をよく舐める。

【原因】

- 膀胱炎の原因は大きく3つに分けられます。
- 1 細菌によるもの
- 2 結石によるもの
- (膀胱内に結石ができ、結石が膀胱粘膜に炎症や細菌の増殖を引き起こします。)
- 3 特発性のも
- (原因が分からないものという意味で特発性と呼んでいます。ストレスや食事などが関係しているとも考えられます。)

【治療】

膀胱炎の治療において、大事なのが尿検査です。細菌なのか、結石はないか。抗生剤が効いているのか、炎症が減っているのか、何度も検査する必要があるかもしれません。

※尿検査の注意点は、摂取した後は2時間以内に病院へ持って行きます。

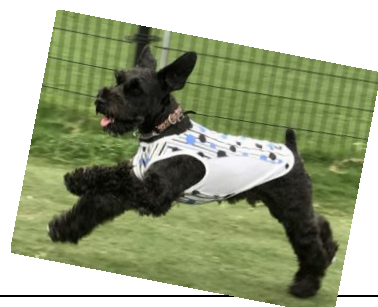
寒くなってきた、太ったり、水を飲む量が減ると膀胱炎、尿石症の発生率が上がります。お散歩やトイレ掃除の時に、おかしいかも?と思ったら、まずは病院に相談と尿検査をしてあげてください。

どの病気も早期発見が必要です!

★犬種紹介★

ミニチュア・シュナウザー

原産国…ドイツ



今回は、眉毛・口髭が特徴的なシュナウザーの中でも多く飼われている、ミニチュア・シュナウザーのご紹介です♪

シュナウザーには、ミニチュア・スタンダード・ジャイアントの三つのサイズがありますが、ペットとして人気があり、新横浜公園ドッグランの登録数も多いのが、ミニチュア・シュナウザーです。

ミニチュア・シュナウザーは、ドイツ語で、「小さい口髭」という意味を持っています。特徴的な口髭をカットすることで、シュナウザーらしい魅力を引き出すことができます。

最近では、目の上の毛を長いまつげのようにカットするスタイルが好まれています。

サイズは小型犬ですが家畜の番をしたり、ネズミなどの害獣を捕らえたりと多方面で活躍していました。その為、筋肉質がっしりとした体つきをしており、とても活動的で好奇心旺盛な犬種です。

また、ペットとして人と暮らすようになってからも、空気を読む能力に長け、聞き分けの良い利口な家庭犬として育てることができます。

体質や健康面では、腎臓病や膀胱炎を患いやすい傾向はありますが、基本的に健康で体が強い犬種でもあります。しかし、目や耳の病気にはなりやすいので、ケアやトリミングはきちんと行ってあげましょう。

☆新横わんこレポート☆



▼お名前 (左) ジョナサンくん (右) エマちゃん

▼性別 男の子・女の子

ジョナサンくんとエマちゃんは仲良しで、いつもお父さんとお母さんと遊びに来てくれます♪ 2頭共、お父さんとお母さんが、すごく大好きなんです(*´艸`) いつも、元気よく楽しんで遊んでくれています!!

～ミニチュア・シュナウザーの飼育管理～

活発な犬種ですが、散歩をしたり庭で遊ばせてあげたりすれば十分な運動になります。
温暖な気温の地方なら環境に堪えられる体をしていますが、室内で家族のそばで過ごさせるのが理想的です。
被毛は週に1~2回のコーミングと2~3ヶ月に一度のトリミングやクリッピング（バリカンで毛を刈ること）を行ってください。
ショーに出すわんちゃんは、ストリッピング（手で毛を抜くこと）をするのがよいでしょう。

情報提供：アニマルプラネット

★新横シュナウザー情報★

新横浜公園ドッグランに来てくれるシュナウザー（シュナ）ちゃん達の中には、明るいシュナちゃんや、シャイなシュナちゃんなど、いろいろな性格のシュナちゃんいますが、ほとんどのシュナちゃんが友好的で元気よく走って遊んでいます！



リードは必ず着用しましょう。
ワンちゃんが苦手なお客様もいます。

新横浜公園の
愛犬家マナー向上に
ご協力ください

外にお散歩へ行く際は、
お散歩バックを持参しましょう。
オシッコにかけるお水や
ビニール袋なども忘れずに！

